

# KZ-601RM 型 物联网智能网关

# 使 用 说 明 书

南京康卓环境科技有限公司

感谢您购买本公司的产品,使用前请仔细阅读随机手册,以便于您快速掌握 KZ-601RM 智能网关的使用方法,详细使用手册请到官网下载;

网址: [www.kang-zhuo.com](http://www.kang-zhuo.com) 微信: KZ13913858902 客服热线: 400-0940-400



## 【注意事项】

<1>不要在以下环境使用

- ◆ 环境潮湿、有凝露；
- ◆ 有腐蚀性气体、粉尘等环节；
- ◆ 有水、化学物品等液体飞溅到的地方。

<2>配线

- ◆ 避免接触高压、大电流的电源及电缆；
- ◆ 供电电压 DC 9~24V，切勿超压；
- ◆ 通讯电缆连接正确。

## 【产品简介】

### <1> 硬件参数

CPU	ARM9 嵌入式低功耗 CPU, 主频 300MHz
内存	64M DDR2 128M Flash
保护	双重看门狗管理
无线接入方式	4G WIFI
通讯端口	COM1: RS485; COM2: RS232; WAN: RJ45; LAN: RJ45

### <2> 电气规格

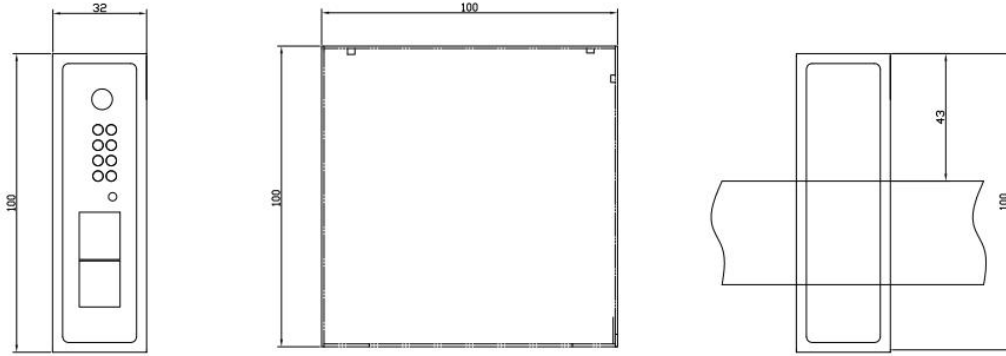
额定电压	DC 24V,可工作范围 DC 9V ~ 24V
额定功率	< 5W
电源保护	具备雷击浪涌保护
EMC 性能	符合 EN61000-6-2:2005, EN61000-6-4:2007 标准, 群脉冲 2KV; 静电接

### <3> 环境要求

工作温度	-20 ~ 70°C
存储温度	-20 ~ 70°C
环境湿度	10 ~ 90%RH(无冷凝)
冷却方式	自然风冷

## 【安装】

### <1> 外形尺寸 (单位: mm)



## <2> 导轨安装

适合 35mmDIN 导轨安装，居中安装。先将 KZ-601RM 智能网关卡座的上部卡入导轨，然后用力下拉，直接卡住即可；

## 【各部分说明】



## 指示灯说明:

指示灯现象	KZ-601RM 智能网关状态
数据通讯灯闪烁 (每秒 1 次)	数据正常发送
数据通讯灯长亮, 2 个信号质量灯闪烁 (每秒闪烁 1 次)	连不上服务器
数据通讯灯长亮, 2 个信号质量灯长灭	SIM 卡欠费
数据通讯长亮, 2 个信号质量灯长灭	WIFI 密码错误
数据通讯灯长亮, 2 个信号质量灯长灭	WAN 口网关未设置
信号质量灯 1 长亮, 信号质量灯 2 长灭	信号质量低
信号质量灯 1 和 2 长亮	信号质量正常

数据通讯灯和 2 个信号质量灯, 3 灯长灭	Sim 卡未识别
数据通讯灯和 2 个信号质量灯, 3 灯长灭	WAN 口未检测到网线
2 个信号质量灯同时闪烁 (3 秒 1 次闪烁)	LAN 口连不上 PLC
信号质量灯 1 闪烁 (3 秒 1 次), 信号质量灯 2 长亮	LAN 口未检测到网线
数据通讯灯和 2 个信号质量同时快闪 5 次之后停止闪烁	复位成功
信号质量灯 1 和 2 同时闪烁 (每秒 3 次)	配置文件错误

## 接口说明

- ◆ 电源接口： 输入电压 DC24V;
- ◆ RS485 接口： A+ → RS485+, B- → RS485-, G → RS485 接地
- ◆ RS232 接口：

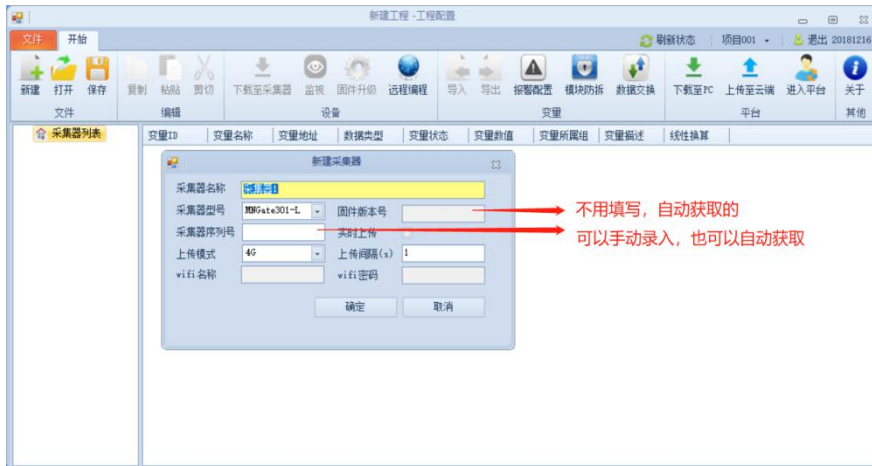
针脚	1	2	3	4	5	6	7	8	9
符号	DCD	RXD	TXD	DTR	GND	DSR	RTS	CTS	RI
说明	数据载	接收	发送	.....	信号地	.....	.....	.....	.....

- ◆ WAN 网口：用于连接云服务器，也可连接 PC（出厂默认交换机功能，IP 同 LAN 口）。
- ◆ LAN 网口：用于连接设备，也可连接 PC（出厂默认 IP 为 192.168.10.100）。
- ◆ 复位按键：长按 Reset（复位）按键 5s，数据通讯灯和 2 个信号质量同时快闪 5 次之后停止闪烁，系统成功恢复出厂状态。Lan 口 IP 地址恢复为 192.168.10.100，用户的设置全部被清空。

## 【软件配置】

- ◆ 软件下载：请到康卓科技官网下载：[www.kang-zhuo.com](http://www.kang-zhuo.com);
- ◆ 申请账户：请到康卓云平台申请账户，地址：[y.kang-zhuo.com](http://y.kang-zhuo.com);
- ◆ 新建工程：安装完成之后，新建工程 → 项目名称自定义；

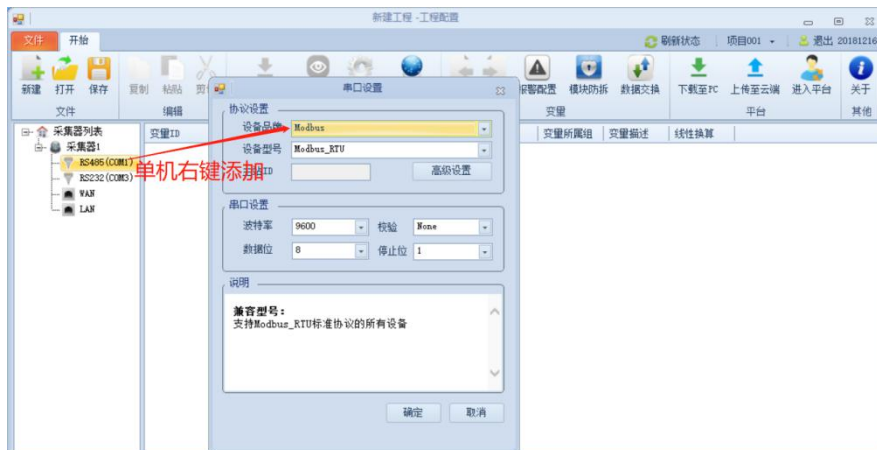
- ◆ 添加采集器：采集器名称 → 自定义，采集器型号 → 根据实际情况选择，固件版本以及采集器序列号，不用填写，上传模式 → 根据实际情况填写，现有 3 种模式提供：Ethernet、WIFI、4G 三种方式上传数据至云服务器；上传时间间隔：自定义；



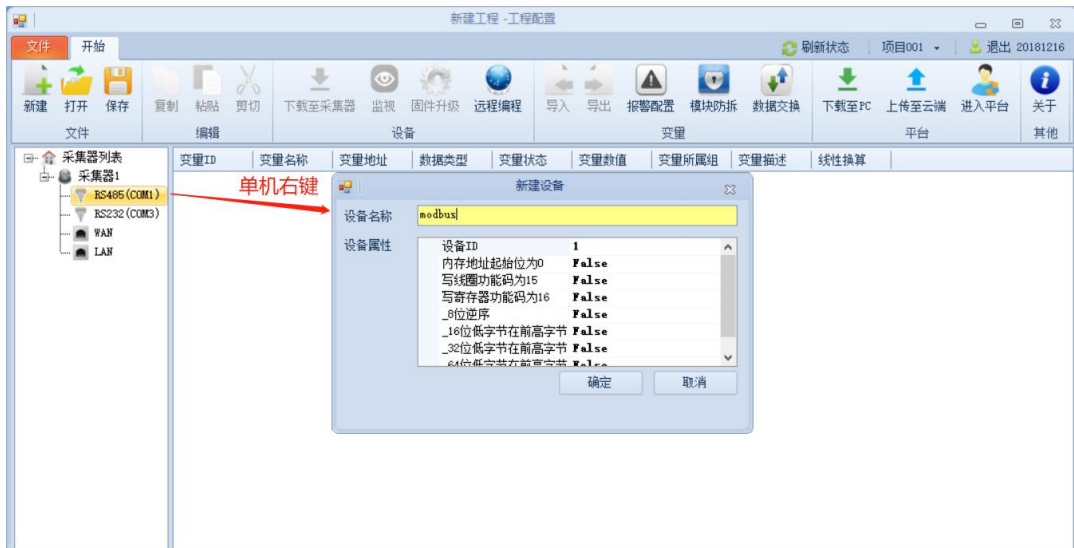
**备注：固件版本、采集器序列号已经固化在采集器内部，联机之后会自动获取上来。**

- ◆ 添加设备：以 Modbus 设备为例

## 1. 选择驱动



## 2. 添加设备



- ◆ 添加变量：软件空白处，单击右键，添加变量；

支持批量添加变量，做好一个简单的模板之后，点击导出，会导出 Excel 文件，在 Excel 编辑完成之后，再点击导入即可完成批量添加变量。



## 【联机操作】

- ◆ 建立通讯：PC 连接只能网关的 Lan 网口。Lan 口默认 IP 为 192.168.10.100；  
备注：PC 必须与其保持在同一个网段，才能建立通讯。
- ◆ 下载：通讯口参数以及变量配置完成后保存，点击下载；
- ◆ 监视：下载完成之后，监视数据是否读取成功，变量状态为 good 表示读取设备数据成功，变量状态为 Bad 表示读取设备数据失败，失败之后需检查每个设置步骤是否正确；

- ◆ 上传配置文件：点击“同步配置”，将配置的变量信息、报警、上传至云端。

备注：每次修改变量以及修改采集器的 IP 地址，都需要重新下载才会生效。下载完成之后 KZ-601RM 智能网关的系统会重启，需等待 20s 左右，再与 KZ-601RM 智能网关连接。

- ◆ 配置软件功能解释说明



框中“设备”：表示上面对应的所有功能都是和 KZ-601RM 智能网关进行交互。

框中“平台”：表示上面对应的所有功能都是和云平台进行的交互。

例如：

**下载配置**，表示把云端已有的配置文件下载到本地。

**同步配置**，将本地的配置文件上传到平台。

**进入平台**，点击此按钮，可以通过浏览器直接进入平台。

## 【远程添加变量】

保证 KZ-601RM 智能网关与云端连接正常，在本地修改好配置，点击“同步配置”按钮，

同步到云端，然后通过账户登录云平台点击“数据源管理” → “变量配置” →

“数据同步”，提示成功之后，KZ-601RM 智能网关会重启，等待时间 20s~3

分钟，会自动上线。

## 售后服务

产品自售出起一个月内包退，三个月内包换，一年内免费维修，终身维修服务。在使用过程中如需技术帮助，公司设立了营销服务的专业客服部，免费为用



户提供售前、售中、售后的技术咨询和安装调试指导，解决用户在使用过程中遇到的问题。

**24小时服务热线：025-86666104**

**订货需知：**

请注明型号、数量、是否有特殊需要。